

## **Trois siècles de migrations francophones en Amérique du Nord (1640-1940)**

### **Description et objectifs**

Le titulaire de la Chaire de recherche du Canada sur les migrations, les circulations et les communautés francophones, Yves Frenette, dirige depuis le 1<sup>er</sup> avril 2019 un projet de partenariat d'une durée de sept ans qui est financé par le Conseil de recherches en sciences humaines du Canada (CRSH) et s'intitule « Trois siècles de migrations francophones en Amérique du Nord (1640-1940) ».

Ce projet vise à mettre en lumière la place centrale des migrations francophones dans la genèse et l'évolution des populations nord-américaines sur une période de trois siècles. Le projet a aussi pour but d'examiner l'impact des migrations sur l'expérience collective et individuelle des francophones en Amérique du Nord. Pour ce faire, l'équipe, composée de plus de 40 chercheurs et 26 organismes partenaires, patrimoniaux et universitaires, étudie les mouvements et processus migratoires des francophones nord-américains ; les circulations culturelles et linguistiques qui les ont accompagnés ; et les récits auxquels ils ont donné lieu. Les analyses situées dans l'un ou l'autre de ces trois axes sont liées par une perspective interdisciplinaire alliant savoir-faire patrimoniaux et universitaires. Elles portent sur les multiples interactions perceptibles à une variété d'échelles spatiales, sociales et temporelles. Quatre groupes font l'objet de cette vaste enquête : les Acadiens ; les Canadiens français ; les Métis et les migrants provenant de France, de Belgique, de Suisse et de Syrie (y compris le territoire de l'actuel Liban) qui séjournent ou s'établissent sur le continent. Les connaissances produites sont diffusées en faisant largement appel aux récents développements des technologies de l'information et des communications, sans toutefois renoncer aux modes de diffusion classiques. Ainsi, le projet a son propre site web, un portail géoréférencé où les chercheurs et les autres membres de l'équipe partagent des résultats de leurs travaux qui contribuent progressivement à la création d'une exposition virtuelle bilingue qui verra le jour en 2025.

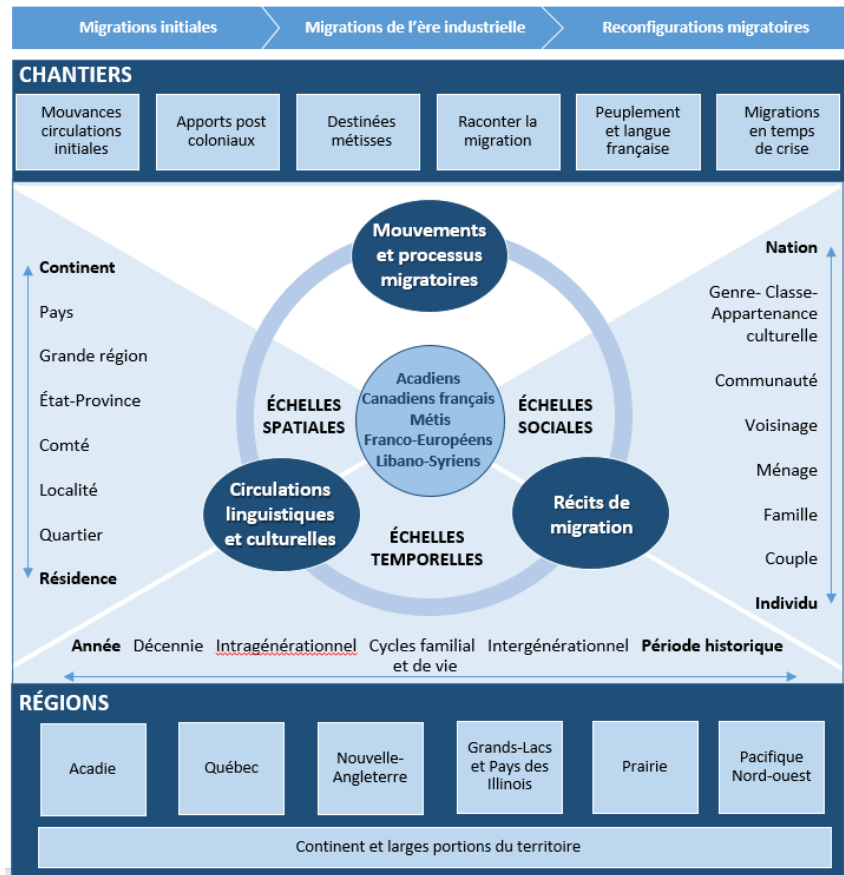
Le projet a un impact mobilisateur auprès des communautés francophones du continent, tout en ayant une portée internationale. Les résultats de recherche sont diffusés (dans les deux langues officielles) par tous les membres de l'équipe, y compris par les partenaires, au sein des réseaux universitaires et auprès des milieux patrimoniaux et du grand public.

Les partenaires patrimoniaux jouent un rôle clef dans la réalisation du projet, car ils facilitent l'exploitation de ressources documentaires inédites et contribuent à leur diffusion auprès de publics variés. Dès lors, les partenaires affinent et intensifient leurs réseaux de collaboration interrégionaux et internationaux.

### **Méthodologie**

Utilisant des approches qui combinent la macro-analyse et la micro-analyse, les membres de notre équipe ont recours aux « jeux d'échelle », c'est-à-dire à une conjugaison de perspectives ayant trait à la durée, à l'espace et à l'unité d'analyse. Pour ce faire, ils exploitent de grands corpus démographiques et linguistiques, des bases de micro-données transversales et longitudinales, des documents manuscrits, des enquêtes orales existantes, des récits de migration, des journaux personnels et des correspondances.

La figure ci-dessous rend compte des trois grands axes du projet et des dimensions de la recherche qui y sont scrutées à diverses échelles temporelles, sociales et spatiales.



### Liste des chercheurs et partenaires

#### Cocandidats (cochercheurs)

- Clint Bruce, Université Sainte-Anne
- Joanne Burgess, Université du Québec à Montréal
- Marie-Hélène Côté, Université de Lausanne
- Lisa Dillon, Université de Montréal
- Robert Englebert, University of Saskatchewan
- Danielle Gauvreau, Concordia University
- Éva Guillorel, Université Rennes 2
- Sandrine Hallion, Université de Saint-Boniface
- Marie-Ève Harton, Université du Québec à Trois-Rivières
- Sarah Hurlburt, Whitman College
- Kris Inwood, University of Guelph
- Serge Jaumain, Université libre de Bruxelles
- Gregory Kennedy, Université de Moncton
- Donald Lafreniere, Michigan Technological University
- Françoise Le Jeune, Université de Nantes
- Richard Marcoux, Université Laval
- France Martineau, Université d'Ottawa

- Wim Remysen, Université de Sherbrooke
- Étienne Rivard, Université de Saint-Boniface
- Evan Roberts, University of Minnesota
- Marc St-Hilaire, Université Laval
- Nicole St-Onge, Université d'Ottawa
- Marc Tremblay, Université du Québec à Chicoutimi
- Hélène Vézina, Université du Québec à Chicoutimi

### **Collaborateurs**

- Mickaël Augeron, Université de La Rochelle
- Leslie Choquette, Assumption College
- Peter Dorrington, Université de Saint-Boniface
- Jean-Noël Grandhomme, Université de Lorraine
- Jean Lamarre, Collège militaire royal du Canada, Kingston
- Carmen LeBlanc, Carleton University
- Phyllis LeBlanc, Université de Moncton
- Paul-André Linteau, Université du Québec à Montréal
- Monique Milia-Marie-Luce, Campus de Schoelcher, Université des Antilles
- Chris Minns, London School of Economics and Political Science
- Phi-Vân Nguyen, Université de Saint-Boniface
- Martin Pâquet, Université Laval
- Mario Robert, Chercheur indépendant
- Yvan Rousseau, Université du Québec à Trois-Rivières
- Sarah F. Scarlett, Michigan Technological University
- Yukari Takai, University of Windsor
- Guillaume Teasdale, University of Windsor
- John A. Willis, chercheur indépendant

### **Partenaires universitaires et patrimoniaux**

- AmericaS – Centre interdisciplinaire d'étude des Amériques, Université libre de BRUXELLES
- Association canadienne d'éducation de langue française, QUÉBEC
- BALSAC, Université du Québec à CHICOUTIMI
- Centre acadien, Université Sainte-Anne, POINTE-DE-L'ÉGLISE
- Centre de recherche interuniversitaire sur le français en usage au Québec, Université de SHERBROOKE
- Centre d'études acadiennes Anselme-Chiasson, Université de MONCTON
- Centre interuniversitaire d'études québécoises, Université du Québec à TROIS-RIVIÈRES et Université Laval, QUÉBEC
- Fédération québécoise des sociétés de généalogie, QUÉBEC
- Frenchtown Historical Foundation, WALLA WALLA
- Institut d'études acadiennes, Université de MONCTON
- Institut français, Assumption College, WORCESTER

- Keweenaw National Historical Park, National Park Service, CALUMET
- Laboratoire d'histoire et de patrimoine de Montréal, Université du Québec à MONTRÉAL
- Laboratoire polyphonies du français, Université d'OTTAWA
- La Loure, VIRE-NORMANDIE
- La Société historique acadienne, MONCTON
- La Société historique acadienne de la Baie Sainte-Marie, POINTE-DE-L'ÉGLISE
- La Société historique de Saint-Boniface, WINNIPEG
- Michigan Technological University, HOUGHTON
- Musée acadien, Université de MONCTON
- Musée canadien de l'histoire, GATINEAU
- Musée du Fjord, LA BAIE
- Observatoire Nord/Sud, Université Sainte-Anne, POINTE-DE-L'ÉGLISE
- University of Guelph, GUELPH
- University of Saskatchewan, SASKATOON
- Whitman College, WALLA WALLA

\*\*\*